

Stängning av egna butiker leder till minskade kostnader under ett Q1 som försäljningsmässigt påverkats av fördröjda leveranser till kunder på grund av Covid-19 pandemin

Perioden 1 januari 2020 – 31 mars 2020

- Nettoomsättningen uppgick till 4,5 MSEK (11,7).
- Bruttomarginalen uppgick till 48,9 procent (45,3).
- Rörelseresultatet uppgick till -3,7 MSEK (-2,7).
- Resultat efter skatt uppgick till -3,5 MSEK (-1,3), motsvarande 0,00 SEK per aktie (0,00).
- Eget kapital uppgick till 3,8 MSEK (-13,9), motsvarande 0,00 SEK (-0,02) per aktie. Soliditeten var 16,2 procent (neg) i koncernen och 68,5 procent (56,5) i moderbolaget.
- Periodens kassaflöde uppgick till 0,9 MSEK (-1,0). Koncernens likvida medel uppgick till 3,6 MSEK den 31 mars 2020 (5,4).

Väsentliga händelser under perioden och efter kvartalets utgång

- Försäljningen i första kvartalet är betydligt lägre än motsvarande kvartal 2019. Minskningen är framförallt hänförlig till att bolaget har upphört med egen butiksförsäljning samt förskjutning av leveranser på grund av utbrottet av Covid-19 som orsakat leveransfördröjningar på grund av nedstängda landsgränser och verksamheter i många länder. Leveransförskjutningarna innebär att en försäljning om totalt cirka 3,5 MSEK har förskjutits. Ordervärdet för vår- och sommarkollektionen 2020 uppgår till 15,1 MSEK jämfört med 14,5 MSEK för samma period föregående år vilket som tidigare kommunicerats motsvarar en ökning med 4%. Inga order för våren 2020 har cancelleerats.
- Bruttomarginalerna stärks ytterligare i första kvartalet och hamnar på 48,9 procent jämfört med 45,3 procent första kvartalet 2019. Rörelseresultatet i perioden hamnar på -3,7 MSEK och påverkas främst av att försäljningen skjutits fram. De operativa kostnaderna i första kvartalet 2020 hamnade 1,1 MSEK lägre än i samma period 2019.
- Genom våra licenspartners har ytterligare varumärkesomsättning genererats under Q1 2020 om ca 0,4 MSEK. Denna försäljning genererade licensintäkter i ett av dotterbolagen i USA vilken är inkluderad i bolagets redovisning.
- Under perioden har bolaget tecknat ett licensavtal Telecom Lifestyle Fashion (TLF) avseende hörlurar. TLF kommer att designa, utveckla, tillverka och marknadsföra audio-produkter under WeSC varumärket. De första produkterna lanseras under andra halvåret 2020.
- I början av perioden stängde bolaget den sista egendrivna, fysiska konceptbutiken och satsar nu istället på den egna, globala e-handeln. E-handeln för den nordamerikanska verksamheten har tidigare drivits av en licenspartner men drivs sedan i februari återigen av bolaget självt.
- Bolaget genomförde under hösten 2019 en företrädesemission av units bestående av aktier och vederlagsfria teckningsoptioner och lösenperioden för teckningsoptionerna var 9–23 mars 2020. Totalt nyttjande av teckningsoptionerna uppgick till 58 procent och tillförde bolaget i slutet av kvartalet cirka 13,2 MSEK före emissionskostnader.

VD har ordet

COVID-19-utbrottet har haft en stor påverkan på vår grossistverksamhet under det första kvartalet, då leveranserna av våra ordrar hållits tillbaka tills våra grossistkonton öppnar sina butiker och vi kan skicka vår- och sommarkollektionen. Vår högsta prioritet är våra kunder, medarbetare samt samhällshälsa och säkerhet under denna extra ordinära kris. Vi har redan vidtagit åtgärder för att upprätthålla finansiell flexibilitet, inklusive minskning av utgifter, samt reducera löner för alla medarbetare. Våra bruttomarginaler förstärktes ytterligare under första kvartalet och ligger på 48,9 procent jämfört med 45,3 procent under första kvartalet 2019. Periodens rörelseresultat uppgick till -3,7 miljoner kronor och påverkas starkt av förskjutningen i försäljning till våra grossistkonton. Rörelsekostnaderna fortsätter att sjunka och var under det första kvartalet 2020 1,1 miljoner kronor lägre än under samma period 2019. Vi stängde också den sista egendrivna, fysiska konceptbutiken och fokuserar nu istället på vår egen, globala e-handel verksamhet i både Europa och Nordamerika. Under kvartalet tecknade företaget ett licensavtal avseende hörlurar med Telecom Lifestyle Fashion (TLF), ett helägt dotterföretag till Strax AB. TLF kommer att designa, utveckla, tillverka och marknadsföra audio-produkter under WeSC-varumärket. De första produkterna kommer att lanseras under andra halvåret 2020 globalt.

	3 mån	3 mån	12 mån
	JAN-MAR 2020	JAN-MAR 2019	JAN-DEC 2019
Nettoomsättning, MSEK	4,5	11,7	35,2
Bruttomarginal %	48,9%	45,3%	37,2%
Rörelseresultat, MSEK	-3,7	-2,7	-23,3
Rörelsemarginal, %	Neg	Neg	Neg
Resultat före skatt, MSEK	-3,5	-1,2	-30,5
Resultat per aktie, SEK	0,00	0,00	0,00

VERKSAMHETEN I KORTHET

WeSC designar, marknadsför och säljer kläder och accessoarer inom segmentet premium streetwear på den internationella marknaden under varumärket WeSC (We are the Superlative Conspiracy).

Varumärket finns för närvarande representerat i ett tiotal länder, där försäljningen sker dels genom egen webbförsäljning, återförsäljare samt till viss del via distributörer. Utlicensiering sker också på vissa marknader.

Bolaget har de senaste åren minskat antalet distributörer och har idag endast kvar ett fåtal. Försäljningstappet de senaste åren för WeSC är i allt väsentligt hänförligt till distributörsverksamheten som för 2019 omfattat mindre än 5 procent av omsättningen. För 5 år sedan var motsvarande siffra drygt 45 procent av omsättningen.

Expansionen och den framtida tillväxten kommer att genereras genom positionering mot varuhus- och multibrand butikskedjor, vilket ger en högre genomsnittsorder per återförsäljare, och i viss utsträckning genom etablering på nya geografiska marknader. Genom utlicensiering av varumärket förstärker vi marknadsnärvaron ytterligare.

WeSC har som strategi att själva ansvara för distributionen på större utvalda marknader. I USA är de största enskilda kunderna Saks, Bloomingdale's, Macy's, Nordstrom och FootAction. I Europa är Zalando och ASOS två av de större kunderna.



WeSC har ingen egen produktion utan anlitar externa leverantörer. Dessa finns idag främst i Kina.

KOMMENTARER AVSEENDE PERIODEN JANUARI-MARS 2020

Under perioden har ett licensavtal tecknats med Telecom Lifestyle Fashion (TLF), ett helägt dotterföretag till STRAX AB. Inom ramen för villkoren i licensavtalet mellan WeSC och TLF kommer TLF att designa, utveckla, tillverka och marknadsföra audio-produkter under WeSC varumärket. Produkterna kommer att omfatta true wireless, sladdbundna och trådlösa hörlurar, högtalare och andra tech tillbehör inom kategorin. De första produkterna lanseras under andra halvan av 2020.

WeSC har inlett ett samarbete med den internationellt hyllade musikduon Galantis som lanserades i mitten av februari 2020 på Footaction, 14th street i New York. Samarbetet består av en kollektion om totalt 14 produkter som kommer att släppas under 2020. Produkterna är designade med såväl visuella delar från Galantis tidigare album som annan grafik förknippad med duon samt inslag från deras live-spelningar.

Under periodens har en säljchef ansvarig för den europeiska marknaden anställts. Detta är ett viktigt steg framåt i den fortsatta satsningen för att återetablera och utveckla återförsäljarverksamheten i Europa.

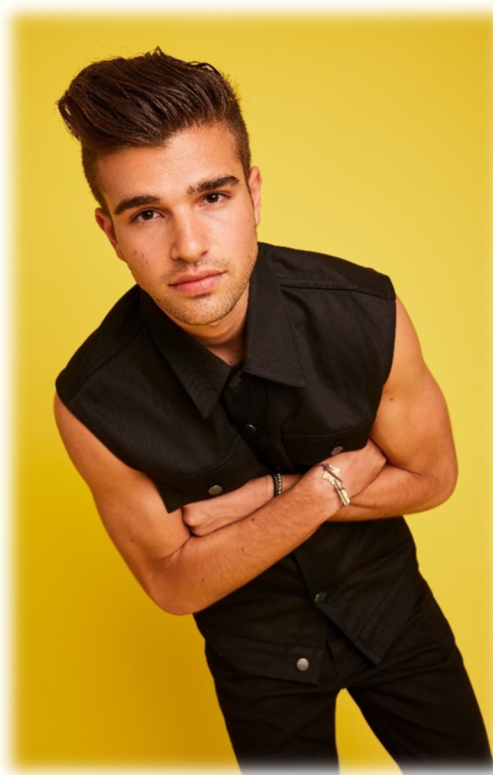
Under första kvartalet 2020 stängde bolaget den sista egendrivna, fysiska konceptbutiken. Bolagets två butiker stod tillsammans för ca 10 procent av koncernens totala omsättning 2019 men den årliga totala kostnadsbesparingen beräknas bli 7 MSEK i och med stängningen och samtliga avvecklingskostnader togs 2019.

Stängningen av de fysiska butikerna möjliggör ett större fokus på den egna e-handeln samt vidare utveckling av återförsäljarverksamheten. E-handeln för den nordamerikanska marknaden

har tidigare varit utlicensierad men hanteras från februari 2020 återigen av bolaget självt.

Till följd av spridningen av coronavirus (Covid-19) hölls fabriker i Kina stängda under en längre period i februari 2020. Perioden sammanföll med det kinesiska nyåret inför vilken produktionen hade planerats. Detta innebär att den oplanerade stängningen av fabriker bara hade en begränsad påverkan för bolaget.

Försäljningen i första kvartalet har påverkats av den pågående Covid-19 pandemin. Varor som bolaget skulle ha levererat i mars kommer istället att levereras under kommande kvartal. Detta påverkar försäljningen i kvartalet med 3,5 MSEK. Ordervärdet för vår- och sommarkollektionen 2020 uppgår till 15,1 MSEK jämfört med 14,5 MSEK för samma period föregående år vilket som tidigare kommunicerats motsvarar en ökning med 4%. Inga order för våren 2020 har cancelerats.



Utöver bolagets egen försäljning har varumärket genom våra licenspartners ytterligare omsatt ca 0,4 MSEK i marknadsvärde under första kvartalet 2020. Våra partners försäljning har också påverkats av Covid-19 pandemin under kvartalet.

Bruttomarginalerna i första kvartalet har stärkts ytterligare i jämförelsen med samma kvartal föregående år. För första kvartalet 2020 landar bruttomarginalen på 48,9 procent och för första kvartalet 2019 låg den på 45,3 procent.

Rörelseresultatet i perioden hamnar på -3,7 MSEK jämfört med -2,7 samma period föregående år. Differensen förklaras av att försäljningen i första kvartalet 2020 skjutits fram. De operativa kostnaderna i första kvartalet 2020 hamnade 1,1 MSEK lägre än i samma period 2019.



INTÄKTER

Koncernens försäljning

WeSC-koncernens intäkter utgörs främst av försäljning via egen distribution (grossist-verksamhet) i Sverige och USA samt till internationella samarbetspartner och viss utlicensiering av varumärket sker.

Koncernens nettoomsättning uppgick under perioden januari – mars 2020 till 4,5 MSEK (11,7).

Försäljning om 3,5 MSEK har på grund av den rådande Covid-19 pandemin förskjutits från första kvartalet till kommande kvartal.

Försäljning egna marknader

Försäljningen på egna marknader uppgick under perioden januari – mars 2020 till 4,5 MSEK (10,8).

Försäljning distributör

Försäljningen till distributörer uppgick under perioden januari – mars 2020 till 0,0 MSEK (0,9).

KOSTNADER OCH RESULTAT

Koncernens bruttovinstmarginal uppgick under perioden januari – mars 2020 till 48,9 procent (45,3).

Koncernens rörelseresultat för perioden januari – mars 2020 uppgick till -3,7 MSEK (-2,7).

Resultat efter skatt för perioden januari – mars 2020 uppgick till -3,5 MSEK (-1,3) och resultat per aktie före/efter utspädning till 0,00 SEK (0,0).

FINANSIELL STÄLLNING OCH LIKVIDITET

Koncernens likvida medel uppgick vid periodens utgång till 3,6 MSEK (5,4).

Bolaget genomförde under hösten 2019 en företrädesemission av units bestående av aktier och vederlagsfria teckningsoptioner och lösenperioden för teckningsoptionerna var 9–23 mars 2020. Totalt nyttjande av teckningsoptionerna uppgick till 58 procent och tillförde bolaget i slutet av kvartalet cirka 13,2 MSEK före emissionskostnader. Av tecknade aktier har cirka 9,3 MSEK betalats via kvittning av fordran.

Kassaflödet från den löpande verksamheten uppgick under perioden januari – mars 2020 till -3,7 MSEK (-1,7), varav förändringar av

rörelsekapital under samma period uppgick till -3,2 MSEK (-8,4). Koncernens totala kassaflöde uppgick under perioden januari – mars 2020 till 0,9 MSEK (-1,0).

Räntebärande skulder uppgick vid periodens utgång till 9,1 MSEK (26,8) varav 2,7 MSEK (12,9) avser leasingskulder enligt IFRS 16.

Lån från aktieägare som är räntebärande uppgick vid periodens utgång till 3,0 MSEK.

Eget kapital uppgick vid periodens utgång till 3,8 MSEK (-13,9). Eget kapital i moderbolaget uppgick till 26,1 MSEK (32,8).

VÄSENTLIGA HÄNDELSE EFTER PERIODENS UTGÅNG

Efter periodens utgång har bolaget i stort präglats av den pågående Covid-19 pandemin. Anpassningar och åtgärder har vidtagits för att kunna ställa om inför de rådande omständigheterna.

Bolaget har vidtagit ett stort antal åtgärder för att minska kostnaderna för att möta vikande efterfrågan, inklusive uppsägning och permittering av personal.

Efter periodens utgång har bolaget i USA erhållit statliga lån från stödprogram till följd av Covid-19 pandemin om ca 3,3 MSEK. Delar av lånen efterskänks och resterande delar skall återbetalas på lång sikt med förmånliga villkor.

TRANSAKTIONER MED NÄRSTÅENDE

Per den 31 mars 2020 fanns lån om 3,0 MSEK från bolagets största aktieägare Go Mobile Nu AB som kontrolleras av bolagets styrelseordförande Per Åhlgren.

INVESTERINGAR

Koncernens investeringar under perioden uppgick till totalt 0,0 MSEK (0,0).

PERSONAL

Antalet heltidsanställda på balansdagen 31 mars 2020 uppgick till 11 personer (12).

MODERBOLAGET

Moderbolaget hade under perioden januari – mars 2020 en nettoförsäljning om 0,0 MSEK

(0,0). Rörelseresultatet efter finansnetto uppgick till -0,7 MSEK (-0,6).

Balansomslutningen uppgick per den 31 mars 2020 till 38,1 MSEK (58,1), varav eget kapital utgjorde 26,1 MSEK (32,8).

Likvida medel i moderbolaget uppgick till 2,5 MSEK (3,3). Moderbolagets investeringar under perioden uppgick till 0,0 MSEK (0,0).



SÄSONGSVARIATIONER

Klädbranschen generellt sett är påverkad av säsongsvariationer på grund av olika kollektioner och olika försäljningsperioder. I

WeSC-koncernen är overheadkostnaderna relativt konstanta under räkenskapsåret, medan försäljningsvolymerna och produktionskostnader varierar mellan kvartalen. WeSCs försäljningsutveckling ska därför bäst ses över

en längre tidsperiod. Säsongsvariationer påverkar även bolagets rörelseresultat och likviditet.



RISKER OCH OSÄKERHETSFAKTORER

WeSC är genom sin verksamhet exponerad för olika risker vilket kan ge upphov till variationer i resultat och kassaflöde. Väsentliga risk- och osäkerhetsfaktorer inkluderar bransch- och marknadsrelaterade risker, verksamhetsrelaterade risker samt finansiella risker. En mer utförlig beskrivning av risker och riskhantering finns i WeSC AB:s årsredovisning 2018 på sidorna 22–23, som finns tillgänglig på www.wescorp.com

Spridningen av Covid-19 i övrigt pågår i övriga delar av världen med hårda restriktioner och butiksstängningar till följd i många länder och det är för närvarande mycket svårt att bedöma hur detta kommer att påverka försäljning och efterfrågan på sikt samt eventuella störningar av logistik, lager och distribution av varor.

LIKVIDITET OCH PRINCIPER FÖR FORTSATT DRIFT

WeSC koncernen har under flera år redovisat negativt rörelseresultat och ett negativt kassaflöde från rörelsen. Styrelsen har vidtagit kraftfulla åtgärder för att sänka kostnaderna, utveckla försäljningen och förbättra marginalerna för att säkerställa att koncernen återgår till lönsamhet. Genom hela processen har bolagets aktieägare, inte minst huvudägarna, stöttat bolaget finansiellt genom flera kapitaltillskott.

Bolaget genomförde under hösten 2019 en företrädesemission av units bestående av aktier och vederlagsfria teckningsoptioner och lösenperioden för teckningsoptionerna var 9–23 mars 2020. Totalt nyttjande av teckningsoptionerna uppgick till 58 procent och tillförde bolaget i slutet av kvartalet cirka 13,2

MSEK före emissionskostnader. Av tecknade aktier har cirka 9,3 MSEK betalats via kvittning av fordran.

Bolaget genomgår sedan ett par år en omställning av verksamheten från distributörförsäljning till fokus på försäljning via egna återförsäljare samt utlicensiering av varumärket. Detta tillsammans med genomförda kostnadseffektiviseringar skapar förutsättningar för att bolaget ska kunna uppnå sina långsiktiga finansiella mål om 15 procents tillväxt och 10 procents rörelsemarginal.

Med beaktande av ovan gör styrelsen bedömningen att det föreligger en viss osäkerhet avseende antagandet om fortsatt drift.

Likviditeten för den kommande 12 månaders perioden bedöms dock säkerställas genom ovanstående åtgärder varför det föreligger grund för att tillämpa principen om fortsatt drift vid upprättande av denna delårsrapport.

FRAMTIDA MÅL

Bolagets långsiktiga tillväxtmål är en försäljningstillväxt om 15 procent i lokala valutor och en rörelsemarginal om minst 10 procent.

WeSC-AKTIE

Antalet aktieägare uppgick den 31 mars 2020 till 5 619 (2 893). Antalet aktier var vid periodens utgång 6 451 064 789 (626 256 348). WeSC listades i november 2010 på Nasdaq First North.

Teckningsoptioner

Bolaget har slutfört den företrädesemission av units, bestående av aktier och teckningsoptioner, som styrelsen beslutade om den 28 juni 2019 och som den extra bolagstämman godkände den 19 augusti 2019.

2 254 522 856 teckningsoptioner av serie 2019:1 emitterades, vilka berättigar till teckning av 2 254 522 856 aktier. Teckningsoptionerna av serie 2019:1 hade lösenperiod mellan 9 mars och den 23 mars 2020. Lösenpriset är 0,01 SEK och nyttjande perioden pågick mellan 9–23 mars 2020. Totalt nyttjande av teckningsoptionerna uppgick till 58 procent och tillförde bolaget i slutet av kvartalet cirka 13,2 MSEK före emissionskostnader. Av tecknade aktier har cirka 9,3 MSEK betalats via kvittning av fordran.

REDOVISNINGSPRINCIPER

Koncernens delårsrapport har upprättats i enlighet med IAS 34 Delårsrapportering. Moderbolaget tillämpar Rådet för finansiell rapporterings rekommendation RFR 2, Redovisning för juridiska personer. Ingen av de nya eller ändrade standarder och tolkningar som trädde i kraft den 1 januari 2020 har haft någon väsentlig inverkan på koncernens finansiella rapportering. Relevanta redovisningsprinciper finns på sidorna 17-21 i årsredovisning och koncernredovisning för 2018, med undantag IFRS 16 Leasingavtal, som beskrivs i Bokslutskommuniké 1 jan - 31 dec 2019.



DEFINITIONER NYCKELTAL

Bruttomarginal (%):

Beräknas som bruttovinsten i förhållande till försäljningen

Soliditet (%):

Eget kapital i förhållande till balansomslutningen

Kassalikviditet (%):

Omsättningstillgångar exkl. lager i förhållande till kortfristiga skulder

Resultat per aktie (SEK):

Nettovinsten dividerat med genomsnittligt antal aktier under perioden

Eget kapital per aktie (SEK):

Eget kapital vid periodens utgång dividerat med totalt antal utestående aktier vid periodens utgång

KOMMANDE RAPPORTTILLFÄLLEN OCH ÖVRIG INFORMATION

- Årsstämma planeras till den 26 juni 2020 och årsredovisningen för 2019 kommer att vara tillgänglig på bolagets hemsida, <http://www.wescorp.com/> senast tre veckor innan årsstämman.
- Delårsrapporten för kvartal två publiceras den 18 augusti 2020.
- Delårsrapporten för kvartal tre publiceras den 17 november 2020.

Stockholm den 19 maj 2020

WeSC AB (publ).

Styrelsen

YTTERLIGARE INFORMATION LÄMNAS AV:

Aktieägarfrågor:

Styrelseordförande, Per Åhlgren
+46705701326

Verksamhetsfrågor:

VD Joseph Janus +1 917 826 4031

BOLAGETS ADRESS

WeSC AB (publ)

Kungsgatan 8

111 43 Stockholm

E-mail: ekonomi@wesc.com

Hemsida: www.wesc.com

BOLAGSUPPGIFTER

Org nr 556578-2496

Styrelsens säte: Stockholms län, Stockholms kommun

WeSC:s aktie handlas på First North och bolagets Certified Adviser är G&W Fondkommission, tel. +46 (0)8 503 000 50, ca@gwkapital.se.

Rapporten har ej granskats av bolagets revisor.



RESULTATRÄKNING – KONCERNEN

(MSEK)	3 MÅN JAN-MAR 2020	3 MÅN JAN-MAR 2019	12 MÅN JAN-DEC 2019
Nettoomsättning	4,5	11,7	35,2
Övriga rörelseintäkter/kostnader	0,2	0,1	-0,8
Summa försäljning	4,7	11,8	34,4
Handelsvaror	-2,3	-6,4	-22,1
Övriga externa kostnader	-2,4	-3,1	-16,5
Personalkostnader	-3,3	-3,7	-13,4
Avskrivningar och nedskrivningar	-0,4	-1,3	-5,7
Rörelseresultat före finansnetto	-3,7	-2,7	-23,3
Finansnetto	0,2	1,5	-7,2
Resultat före skatt	-3,5	-1,2	-30,5
Skatt	0,0	-0,1	-0,1
Periodens resultat	-3,5	-1,3	-30,6

Periodens resultat är i sin helhet hänförligt till moderbolagets aktieägare.

Periodens resultat per aktie före och efter utspädning, SEK	0,00	0,00	0,00
Genomsnittligt antal aktier under perioden före och efter utspädning (tusental)	6.335.422	623.796	5.135.302

KONCERNENS RAPPORT ÖVER TOTALRESULTAT

	3 MÅN JAN-MAR 2020	3 MÅN JAN-MAR 2019	12 MÅN JAN-DEC 2019
Periodens resultat	-3,5	-1,3	-30,6
Övrigt totalresultat			
<i>Poster som kommer att omklassificeras till resultatet</i>			
Omräkningsdifferenser	-0,7	-1,9	-1,8
Totalresultat för perioden	-4,2	-3,2	-32,4

Periodens totalresultat är i sin helhet hänförligt till moderbolagets aktieägare.

BALANSRÄKNING – KONCERNEN (MSEK)	2020-03-31	2019-03-31	2019-12-31
TILLGÅNGAR			
<u>Anläggningstillgångar</u>			
Immateriella anläggningstillgångar	0,1	0,1	0,1
Materiella anläggningstillgångar	0,6	1,2	0,6
Nyttjanderättstillgångar	2,5	12,6	2,7
Finansiella anläggningstillgångar	1,0	1,9	0,9
S:a anläggningstillgångar	4,2	15,8	4,3
<u>Omsättningstillgångar</u>			
Varulager	6,7	7,8	3,6
Kundfordringar	8,2	16,1	7,3
Övriga omsättningstillgångar	0,7	3,7	2,7
Likvida medel	3,6	5,4	2,6
S:a omsättningstillgångar	19,2	33,0	16,2
S:a tillgångar	23,4	48,8	20,5
EGET KAPITAL OCH SKULDER (MSEK)			
Eget kapital	3,8	-13,9	-4,4
Långfristiga skulder	1,2	8,4	1,5
Kortfristiga skulder till kreditinstitut och aktieägare	6,3	28,0	10,2
Leverantörsskulder	8,0	15,1	8,6
Övriga kortfristiga skulder	4,1	11,2	4,6
S:a eget kapital och skulder	23,4	48,8	20,5

FÖRÄNDRING AV EGET KAPITAL – KONCERNEN	3 MÅN	3 MÅN	12 MÅN
(MSEK)	JAN-MAR 2020	JAN-MAR 2019	JAN-DEC 2019
Ingående eget kapital	-4,4	-11,5	-11,5
Periodens resultat	-3,5	-1,3	-30,6
Övrigt totalresultat	-0,7	-1,9	-1,8
Totalresultat för perioden	-4,2	-3,2	-32,4
<i>Transaktioner med ägare</i>			
Nyemission	13,1	0,8	45,8
Emissionskostnader	-0,7	-	-6,3
Summa transaktioner med ägare	12,4	0,8	39,5
Utgående eget kapital	3,8	-13,9	-4,4

Eget kapital är i sin helhet hänförligt till moderbolagets aktieägare.

KASSAFLÖDESANALYS – KONCERNEN (MSEK)	3 MÅN	3 MÅN	12 MÅN
	JAN-MAR 2020	JAN-MAR 2019	JAN-DEC 2019
Kassaflöde från den löpande verksamheten före förändring av rörelsekapital	-3,7	-1,7	-19,3
Förändring av rörelsekapital	-3,2	-8,4	-9,8
Kassaflöde från den löpande verksamheten	-6,9	-10,1	-29,1
Kassaflöde från investeringsverksamheten	0,0	-0,4	-0,4
Kassaflöde efter investeringsverksamheten	-6,9	-10,5	-29,5
Kassaflöde från finansieringsverksamheten	7,8	9,5	25,7
Periodens kassaflöde	0,9	-1,0	-3,8

NYCKELTAL – KONCERNEN	3 MÅN	3 MÅN	12 MÅN
	JAN-MAR 2020	JAN-MAR 2019	JAN-DEC 2019
Soliditet, %	16,2%	Neg	Neg
Kassalikviditet, %	67,9%	47,5%	53,8%
Bruttovinstmarginal, %	48,9%	45,3%	37,2%
Rörelsemarginal, %	Neg	Neg	Neg
Antal aktier vid periodens utgång, före och efter utspädning (tusental)	6.451.096	626.256	5.135.302
Genomsnittligt antal aktier under perioden, före och efter utspädning (tusental)	6.335.422	623.796	5.135.302
Resultat per aktie, SEK	0,00	0,00	0
Eget kapital per aktie, SEK	0,00	-0,02	0,00

Resultat per aktie har beräknats utifrån befintliga antal aktier.

MODERBOLAGETS RESULTATRÄKNING

(MSEK)	3 MÅN JAN-MAR 2020	3 MÅN JAN-MAR 2019	12 MÅN JAN-DEC 2019
Nettoomsättning	-	-	2,7
Övriga rörelseintäkter/kostnader	0,0	0,1	0,1
Summa försäljning	0,0	0,1	2,8
Övriga externa kostnader	-0,3	-0,4	-2,9
Avskrivningar	0,0	0,0	0,0
Rörelseresultat före finansnetto	-0,3	-0,3	-0,1
Övriga finansiella poster	-0,4	-0,3	-3,9
Resultat från andelar i koncernföretag	-	-	-53,6
Resultat efter finansnetto	-0,7	-0,6	-57,6
Skatt	-	-	-
Periodens resultat	-0,7	-0,6	-57,6

MODERBOLAGETS BALANSRÄKNING (MSEK)

	2020-03-31	2019-03-31	2019-12-31
TILLGÅNGAR			
<u>Anläggningstillgångar</u>			
Immateriella anläggningstillgångar	0,1	0,1	0,1
Andelar i koncernföretag	31,5	46,5	31,5
S:a anläggningstillgångar	31,6	46,6	31,6
<u>Omsättningstillgångar</u>			
Övriga omsättningstillgångar	4,0	8,2	0,4
Likvida medel	2,5	3,3	0,1
S:a omsättningstillgångar	6,5	11,5	0,5
S:a tillgångar	38,1	58,1	32,1

EGET KAPITAL OCH SKULDER (MSEK)

Eget kapital	26,1	32,8	14,4
Kortfristiga skulder till aktieägare	3,0	18,6	7,1
Leverantörsskulder	3,1	3,2	3,2
Övriga kortfristiga skulder	5,9	3,5	7,4
S:a eget kapital och skulder	38,1	58,1	32,1

Rörelsesegment i MSEK

Koncernens resultaträkning	2020				2019			
	Januari-Mars				Januari-Mars			
	WeSC Egna Marknader	WeSC Distributör	Koncern- gemensamma	Totalt	WeSC Egna Marknader	WeSC Distributör	Koncern- gemensamma	Totalt
Nettoomsättning	4,5			4,5	10,8	0,9		11,7
Avskrivning	-0,4			-0,4	-1,3			-1,3
Rörelseresultat			-3,7	-3,7			-2,7	-2,7